

MEMÒRIA 2018

ÍNDEX

1. Presentació

2. Gestió

2.1 XVII Assemblea General de socis

2.2 VII Jornada tècnica

3. Projectes i activitats

3.1 Viatge literari “Marià Manent i Joan Puig i Ferrer”

3.2 Clàssics Catalans al vostre Club de Lectura

3.3 Viatges internacionals per posicionar la xarxa

3.4 Renovació del web d’Espais Escrits

3.5 Reformulació del web del Mapa Literari Català d’Espais Escrits

3.6 Creació de l’espectacle *Espais Enllà. El Mapa Literari Català en un clic*

3.7 Concurs *La Casa del Mes*, del fòrum Què Llegeixes?

3.8 Cursos de formació “El patrimoni literari, un recurs educatiu”

3.9 Creació d’un paquet de rutes literàries per Montserrat

3.10 Arxiu d’Espais Escrits

3.11 Acords de col·laboració, convenis i adhesions

3.12 Pla estratègic i Catàleg de serveis

4. Comunicació

4.1 Presentacions d’Espais Escrits

4.2 Relacions externes

5. Llistat de socis

6. Comptabilitat

1. PRESENTACIÓ

La xarxa del patrimoni literari català, Espais Escrits, treballa per esdevenir la xarxa referent del patrimoni literari català. I ho fa desenvolupant programes i articulant accions concretes per captar recursos i socis. Essent conscients que la seva força són els socis que en formen part, actualment, 93.

Aquest 2018 destaca la creació d'un **Pla Estratègic** que incorpora un **Catàleg de Serveis**, un document que ha de permetre donar continuïtat a la tasca d'articular els projectes de custòdia, recerca i difusió del llegat tangible i intangible dels escriptors clàssics de la literatura catalana, i vertebrar el patrimoni literari català a través de les institucions que el vetllen i en promouen la lectura i els estudis. Tasca iniciada des del 2005, amb el suport de la Institució de les Lletres Catalanes.

El Pla Estratègic recupera, per tant, termes com digitalització, projecció internacional, comunicació i difusió, i n'introdueix d'altres com turisme i participació. Dona continuïtat a les línies de treball desenvolupades durant aquests tretze anys de vida i n'incorpora de noves amb l'objectiu de demostrar la importància i necessitat de la pròpia xarxa de patrimoni literari català, Espais Escrits.

Proposa tres eixos transversals: Esdevenir referent del Patrimoni Literari Català, Dinamitzar i ampliar la xarxa de patrimoni literari català i Caminar cap a l'autonomia econòmica.

En aquest sentit, actualitzem permanentment els nostres webs corporatius i treballem en la internacionalització de la xarxa. Continuem dinamitzant clàssics catalans a les biblioteques del país i hem ampliat l'oferta de cursos de formació a tot el territori, gràcies a un acord amb el Departament d'Ensenyament. Comptem amb els socis en les preses de decisions i treballem en la creació de serveis com les rutes literàries per la muntanya de Montserrat.

2. GESTIÓ

Junta Directiva

Presidenta	Anna Aguiló	Fundació Josep Pla
Vicepresidenta	Isabel Graña	Espai Betúlia
Secretària	Teresa Macià	MUHBA, Vil·la Joana. Casa Verdaguer de la literatura de Barcelona
Tresorera	Teresa Costa	Ajuntament de Santa Cristina d'Aro
Vocal	Judith Barnés	Fundació Joan Brossa
Vocal	Maria Choya	Fundació Palau
Vocal	Fina Anglès	Ruta literària Mir-Manent. Ajuntament de l'Aleixar
Vocal	Anna Perera	Càtedra de Patrimoni Literari Anglada-Carles Fages de Climent UdG

Dr. Joan Francesc Mira, president d'honor

Assemblea General de Socis: L'assemblea es reuneix una vegada a inicis d'any i en formen part amb veu i vot tots els socis.

Secretaria: La Junta Directiva acorda, en la reunió de junta celebrada el dia 16 de juliol de 2018, traslladar la secretaria i l'arxiu de l'associació Espais Escrits. Xarxa del Patrimoni Literari Català que des del 2005 estava ubicada a la Casa Museu Verdaguer de Folgueroles. La nova seu s'ubicarà al MUHBA, Vil·la Joana. Casa Verdaguer de la Literatura de Barcelona. El canvi es deu al fet que Carme Torrents, directora de la Fundació Jacint Verdaguer i secretària d'Espais Escrits des del 2005, deixa el càrrec de secretària el mes de febrer de 2008, i el passa a ocupar Teresa Macià, responsable dels serveis educatius del MUHBA.

En la reunió de junta celebrada el 10 de maig també s'acorda modificar la situació laboral de Mireia Munmany. S'acorda canviar la nomenclatura i passar de secretària tècnica a directora de projectes. Lligat a un increment de responsabilitat com assistir a reunions i buscar finançament. I a partir del setembre se li amplia l'horari i passa de fer 25 hores a fer-ne 30 setmanals.

2.1 XVII Assemblea General de Socis d'Espais Escrits

El dilluns 19 de febrer se celebra la XVII Assemblea General de Socis d'Espais Escrits a la Sala Puig i Cadafalch de l'IEC, Barcelona. Hi assisteixen una vintena de socis, representants de 19 centres literaris. Al llarg de la sessió s'aprova la memòria d'activitats 2017 i el pla de treball 2018 que, entre d'altres, incorpora la producció d'un espectacle per donar a conèixer el Mapa Literari Català i un projecte de cursos de formació i clubs de lectura de lectures prescriptives, organitzat conjuntament amb el Departament d'Ensenyament. També es donen a conèixer els corresponents comptes que se situen al voltant dels 50.000 € i els pressupostos anuals que s'incrementen a 60.000 €.

Un altre dels punts destacats és la renovació de la junta directiva. Carme Torrents, fundadora de l'associació i secretària des del 2005 deixa el càrrec perquè es jubila i deixa la Fundació Jacint Verdaguer. També plega Àngels Santacana de la Casa Museu Àngel Guimerà i Eduard Bech del Museu dels Sants d'Olot. Al seu lloc s'incorporen Maria Choya, de la Fundació Palau, Anna Perera de la Càtedra de Patrimoni Literari Anglada-Carles Fages de Climent de la UdG i Fina Anglès en representació de la Ruta Literària Mir-Manent. Ajuntament de l'Aleixar. Totes elles passen a ser vocals i Teresa Macià que era vocal passa a ser secretària de l'associació i Teresa Costa, que també era vocal, passa a ser tesorera.

A més, es presenten i s'accepten els següents nous socis:

- Màrius Torres que s'associa a través de l'Ajuntament de Sant Quirze Safaja. Tot i entrar a mitjans de l'any passat coincidint amb els 75 anys de la seva mort, es fa efectiu aquest 2018 (Centre de Difusió)
- Hi ha un canvi amb l'Associació Cultural Artur Bladé i Desumvila i l'Arxiu Comarcal de la Ribera d'Ebre. Tots dos vetllen Artur Bladé i Desumvila i decideixen fusionar-se en un mateix espai, sota el nom Amics d'Artur Bladé i Fons Personal ACRE, per tal que qui cerqui informació sobre Bladé la trobi de forma unificada (Centre de Difusió)

Per tant, si érem 93 socis, se n'incorpora 1 i se'n dona de baixa 1, continuem sent 93 socis.

Abans de dinar es visita l'exposició *Poesia Brossa* al MACBA, a càrrec de Glòria Bordons.



2.2 VII Jornada Tècnica d'Espais Escrits: *Entre cartografia i identitat*

El 5 de novembre de 2018 celebrem la VII Jornada Tècnica d'Espais Escrits *Entre cartografia i identitat*, a la Fundació Palau de Caldes d'Estrac. La jornada vol ser un espai de reflexió i debat entorn el patrimoni literari. Coincidint amb la remodelació del Mapa Literari Català es dedica la jornada a descobrir el potencial del web que, amb els anys, ha esdevingut referent mundial de cartografia literària. Es

reflexiona sobre com s'acaba donant als espais una identitat, a més de donar eines per engrescar a llegir aquests espais a través de les noves tecnologies.

La Jornada Tècnica s'obre als socis i a la resta de persones interessades. En total hi assisteixen més de 30 persones, representants de centres literaris i també d'universitats.

El director de la ILC, Joan-Elies Adell és l'encarregat de donar la benvinguda institucional acompanyat de Rosa Pou, alcaldessa de Caldes d'Estrac, Maria Choya, directora de la Fundació Palau i Anna Aguiló, presidenta d'Espais Escrits.

Andreu Blanch fa una xerrada sobre *l'Ús didàctic del Mapa Literari Català* des d'una visió de geògraf tot citant J. M. Del Pozo "El paisatge és sobretot la mirada que l'acull", comenta que l'MLC és clarament un exemple de cartografia col·lectiva. Gemma Sangerman presenta l'espectacle *Espais Enllà. Els clàssics de la literatura catalana en un clic* que dona a conèixer el nou Mapa Literari Català. Ho fa a través de poemes i textos de la literatura catalana penjats al web i que presenta en quatre viatges diferents: El mar, L'exili, Espais Enllà i l'Ara i aquí.

Després de la pausa-cafè hi ha la conferència a càrrec de Simona Skrabec *L'èmfasi als espais en blanc*, una reflexió teòrica entre espais i llocs literaris. També ens adverteix de que la literatura no és innocent i cal llegir-la amb esperit crític.

Abans de dinar es visita l'arxiu de la Fundació Palau, a càrrec d'Anna Maluquer i després de dinar té lloc la visita a l'exposició *Poemes de l'Alquimista* de Joan Fontcuberta, a càrrec de Maria Choya i el taller sobre el gestor de continguts del nou MLC, a càrrec de Mireia Munmany. Aquest darrer taller, a causa de problemes tècnics i informàtics se centra més en les incidències, enlloc de veure com funciona. La resta de la jornada es valora positivament.



3. PROJECTES I ACTIVITATS

3.1 Viatge literari d'Espais Escrits: Marià Manent i Joan Puig i Ferrer i l'arquitectura modernista de l'Institut Pere Mata de Reus. L'Aleixar, la Selva del Camp i Reus (Baix Camp)

Un any més des d'Espais Escrits s'organitza un viatge literari per descobrir les entranyes d'un territori literari. Una oportunitat per als socis i amics de la xarxa de conèixer el ric i valuós treball entorn el patrimoni literari que s'està fent en d'altres zones del territori. Aquest any es proposa un viatge literari pel Baix Camp per descobrir el paisatge i literatura que n'ha plasmat la vida i la natura. Resseguim, acompanyats de guies experts, la terra i el territori literari de Marià Manent i Joan Puig i Ferrer, a més d'endinsar-nos en l'arquitectura modernista de l'Institut Pere Mata de Reus. El viatge entre l'Aleixar, la Selva del Camp i Reus té lloc els dies 6 i 7 d'octubre i està organitzat per la sòcia i membre de la junta Fina Anglès, amb la col·laboració de Jordi Vinyals. Es contracta una assegurança per portar-lo a terme.

En la reunió de junta directiva celebrada el 7 de març es decideix reformular el viatge literari i que passi a ocupar, només, un dia i mig: dissabte i diumenge matí. Finalment de les 13 persones inscrites, n'acaben venint 11, més sis persones que se sumen a la ruta del diumenge.

El viatge literari comença dissabte a les 10 h del matí a l'Aleixar on iniciem la ruta pictòricoliterària Joaquim Mir-Marià Manent *Un passeig amb els sentits: de la natura a l'art*, a càrrec de Fina Anglès. A part de recórrer el municipi i visualitzar un vídeo al centre literari, visitem els indrets del Mas de Segimon on escrivia Manent i on ens hi tenen preparat un esmorzar amb coca tradicional de la zona. Anem a dinar a l'Aleixar mateix i a la tarda ens desplaçem fins la Selva del Camp on fem la ruta literària *El teatre de Puig i Ferrer*, a càrrec de Jordi Vinyals. Abans de sopar tenim temps de veure l'espectacle literari *Espais Enllà. Els clàssics de la literatura catalana en un clic*, a càrrec de Ilona Muñoz, obert al públic en general, i seguidament anem a sopar.

Diumenge al matí ens traslladem a Reus on tenim una visita teatralitzada per descobrir el Modernisme al Pavelló dels distingits de l'Institut Pere Mara de Reus, a càrrec de Còdol educació, que, a més, inclou un petit concert i vermut.

La valoració global del viatge és molt positiva perquè aconsegueix crear sinèrgies entre els socis, descobrir i donar valor a altres projectes i crear xarxa entre socis i amics. La majoria d'assistents que no eren socis, se'n van assaïmentar a través de les xarxes socials i ara ja s'han fet amics de l'entitat.



3.2 Clàssics Catalans al vostre Club de Lectura

Un any més, i ja en són set, s'ha dut a terme el projecte *Clàssics catalans al vostre club de lectura* amb la col·laboració del Servei de Biblioteques de la Generalitat de Catalunya i Espais Escrits. Un projecte que consisteix en apropar els clàssics catalans a les biblioteques públiques de Catalunya tot dinamitzant-ne una sessió del club de lectura.

Seguint la dinàmica dels anys anteriors aquest any han tornat a augmentar les sessions fins a 42, dues corresponents a dinamitzacions d'Anys Literaris de l'any anterior, per tant, pròpiament d'aquest any serien 40 dinamitzacions.

Tot i difondre's abans de l'estiu, les biblioteques no han començat a respondre fins l'última setmana de juny i la totalitat de dinamitzacions s'han portat a terme entre el darrer trimestre de l'any. Les

biblioteques participants en el programa han estat seleccionades des del mateix Servei General de Biblioteques.

A inicis d'any també havíem iniciat converses per realitzar activitats enfocades als Anys Literaris, però finalment no ha tirat endavant.

De les 42 dinamitzacions, Manuel de Pedrolo i Maria Aurèlia Capmany han estat els autors més sol·licitats, coincidint en què celebraven Anys Literaris. Mentre que amb Pedrolo les biblioteques han seleccionat diverses obres, amb Campany s'han centrat amb *Feliçment, jo sóc una dona*. A continuació podeu veure la totalitat de les dinamitzacions:

Dia	Obra	Dinamitzador i centre	Biblioteca
16.04.2018	<i>Vides de Picasso</i> , de Josep Palau i Fabre	Anna Maluquer, Fundació Palau	Biblioteca de Girona (Any Literari)
03.05.2018	<i>Poemes de l'alquimista</i> , de Josep Palau i Fabre	Anna Maluquer, Fundació Palau	Biblioteca de Tarragona (Any Literari)
19.06.2018	<i>Poemes de l'alquimista</i> , de Josep Palau i Fabre	Anna Maluquer, Fundació Palau	Biblioteca Municipal Sant Gregori

22.06.2018	<i>Feliçment, jo sóc una dona</i> , de Maria Aurèlia Capmany	Bel Graña, Espai Betúlia. Ajuntament de Badalona	Biblioteca Municipal Les Voltes de Sant Vicenç dels Horts
17.09.2018	<i>Poesia completa</i> , de Blai Bonet	Sebastià Bennassar, Fundació Mallorca	Biblioteca Marquès d'Olivarts de Les Borges Blanques
20.09.2018	<i>La tieta Claudina</i> , de Prudenci Bertrana	Agnès Prats, Ajuntament de Girona "Any Bertrana"	Biblioteca Del Casino de Manresa
21.09.2018	<i>Camí de Sirga</i> , de Jesús Moncada	Lourdes Ibarz, de l'Espai Jesús Moncada (Ajuntament de Mequinensa)	Biblioteca Mercè Lleixà de Roquetes
24.09.2018	<i>Maria Rosa</i> , d'Àngel Guimerà	Àngels Santacana, Casa Museu Àngel Guimerà. Ajuntament d'El Vendrell	Biblioteca de Martorell
29.09.2018	<i>Feliçment, jo sóc una dona</i> , de Maria Aurèlia Capmany	Bel Graña, Espai Betúlia. Ajuntament de Badalona	Biblioteca Pere Carner de Calonge
05.10.2018	<i>Feliçment, jo sóc una dona</i> , de Maria Aurèlia Capmany	Laura Villalba, Espai Betúlia. Ajuntament de Badalona	Biblioteca Artur Bladé i Desumvil·la de Flix
18.10.2018	<i>Joc brut</i> , de Manuel de Pedrolo	Màriam Serra, Fundació Manuel de Pedrolo	Biblioteca Jaume Margès i Casanovas de Sils
18.10.2018	<i>Feliçment, jo sóc una dona</i> , de Maria Aurèlia Capmany	Montserrat Palau, Espai Betúlia. Ajuntament de Badalona	Biblioteca Comarcal Josep COnangla i Fontanilles de Montblanc
19.10.2018	<i>Les bruixes de Llers</i> , de Carles Fages de Climent	Anna Perera, Càtedra de Patrimoni Literari Anglada-Fages de Climent, UdG	Biblioteca Municipal Ramon Bordas i Estragués de Castelló d'Empúries
19.10.2018	<i>L'Auca del senyor Esteve</i> , de Santiago Rusiñol	Vinyet Panyella, Consorci del Patrimoni de Sitges	Biblioteca de Móra la Nova
19.10.2018	<i>Viatges i flors</i> , de Mercè Rodoreda	Núria Bazaga, Ajuntament de Santa Cristina d'Aro	Biblioteca Maria-Mercè Marçal de Torregrossa
22.10.2018	<i>Feliçment, jo sóc una dona</i> , de Maria Aurèlia Capmany	Montserrat Palau, Espai Betúlia. Ajuntament de Badalona	Biblioteca de Banyeres del Penedès
24.10.2018	<i>Camí de Sirga</i> , de Jesús Moncada	Lourdes Ibarz, de l'Espai Jesús Moncada (Ajuntament de Mequinensa)	Biblioteca Sebastià Juan Arbó de Sant Carles de la Ràpita
25.10.2018	<i>El carrer estret</i> , de Josep Pla	Francesc Montero, Fundació Josep Pla	Biblioteca Víctor Català de l'Escala
26.10.2018	<i>Josafat</i> , de Prudenci Bertrana	Agnès Prats, Ajuntament de Girona "Any Bertrana"	Bibliobús de Castellot
06.11.2018	<i>La plaça del Diamant</i> , de Mercè Rodoreda	Núria Bazaga, Ajuntament de Santa Cristina d'Aro	Biblioteca Montserrat Roig de Sant Feliu de Llobregat
01.12.2018	<i>Vent d'aram</i> , de Joan Vinyoli	Miquel Martín, Ajuntament de Begur	Biblioteca Ramon Berenguer
07.11.2018	<i>Tocats pel foc</i> , Manuel de Pedrolo	Màriam Serra, Fundació Manuel de Pedrolo	Biblioteca Mercè Rodoreda de Sant Joan Despí
07.11.2018	<i>Camí de Sirga</i> , de Jesús Moncada	Lourdes Ibarz, de l'Espai Jesús Moncada (Ajuntament de Mequinensa)	Biblioteca Joan Oliva de Vilanova i la Geltrú
13.11.2018	<i>Feliçment, jo sóc una dona</i> , de Maria Aurèlia Capmany	Bel Graña, Espai Betúlia. Ajuntament de Badalona	Biblioteca Elisenda de Montcada de Montcada i Reixac

15.11.2018	<i>Totes les bèsties de càrrega</i> , Manuel de Pedrolo	Màriam Serra, Fundació Manuel de Pedrolo	Biblioteca Central de Santa Coloma de Gramenet
16.11.2018	<i>Trajecte final</i> , Manuel de Pedrolo	Jordi Prenafeta, Fundació Manuel de Pedrolo	Biblioteca Jaume Vila de Mollerussa
23.11.2018	<i>Feliçment, jo sóc una dona</i> , de Maria Aurèlia Capmany	Jordi Prenafeta, Fundació Manuel de Pedrolo	Biblioteca de Cervià de les Garrigues
27.11.2018	<i>Milions d'ampolles buides</i> , de Manuel de Pedrolo	Sebastià Bennassar, Fundació Manuel de Pedrolo	Biblioteca de Gironella
28.11.2018	<i>Feliçment, jo sóc una dona</i> , de Maria Aurèlia Capmany	Laia Regincós, de l'Espai Jesús Moncada (Ajuntament de Mequinensa)	Biblioteca de Porqueres
28.11.2018	<i>Feliçment, jo sóc una dona</i> , de Maria Aurèlia Capmany	Montserrat Palau, de l'Espai Jesús Moncada (Ajuntament de Mequinensa)	Biblioteca Xavier Amorós de Reus
29.11.2018	<i>Crucifeminació</i> , Manuel de Pedrolo	Màriam Serra, Fundació Manuel de Pedrolo	Biblioteca Can Casacuberta de Badalona
11.12.2018	<i>Aloma</i> , de Mercè Rodoreda	Núria Bazaga, Ajuntament de Santa Cristina d'Aro	Biblioteca Antonio Martín del Prat de Llobregat
11.12.2018	<i>Feliçment, jo sóc una dona</i> , de Maria Aurèlia Capmany	Agnès Prats, de l'Espai Jesús Moncada (Ajuntament de Mequinensa)	Biblioteca de Santpedor
14.12.2018	<i>Laura a la ciutat dels Sants</i> , de Miquel Llor	Carme Rubio, Oficina de Turisme de Vic. Ajuntament de Vic	Biblioteca de Tossa de Mar
14.12.2018	<i>Poesia completa</i> , de Blai Bonet	Jordi Prenafeta, Fundació Mallorca Literària	Biblioteca de Belianes
17.12.2018	<i>La Punyalada</i> , de Marian Vayreda	Francesc Ginabreda, Museu dels Sants d'Olot	Biblioteca de Cunit
17.12.2018	<i>Acte de violència</i> , de Manuel de Pedrolo	Jaume Coll, Fundació Manuel de Pedrolo	Biblioteca de Roda de Ter
11.01.2019	<i>Joc brut</i> , de Manuel de Pedrolo	Sebastià Bennassar, Fundació Manuel de Pedrolo	Biblioteca de Tiana
11.01.2019	<i>Maria Rosa</i> , d'Àngel Guimerà	Àngels Santacana, Casa Museu Àngel Guimerà. Ajuntament d'El Vendrell	Biblioteca de La Granja d'Escarp
18.01.2019	<i>Solitud</i> , de Víctor Català	Anna Maluquer, Museu de l'Anxova i de la Sal de l'Escala	Biblioteca Octavi Viader de Sant Feliu de Guíxols
18.02.2019	<i>La mort i la primavera</i> , de Mercè Rodoreda	Núria Bazaga, Ajuntament de Santa Cristina d'Aro	Biblioteca de Vacarisses
28.02.2019	<i>Tots els contes</i> , de Mercè Rodoreda	Núria Bazaga, Ajuntament de Santa Cristina d'Aro	Biblioteca de Barberà del Vallès
2019	<i>Procés de contradicció suficient</i> , de Manuel de Pedrolo	Sebastià Bennassar, Fundació Pedrolo	Biblioteca Municipal Pompeu Fabra de Torrelles de Llobregat

Un cop feta la dinamització es passa una enquesta de valoració a les diverses biblioteques, així sabem que la mitjana d'assistents als clubs de lectura ronda la vintena de persones, per tant, hem acostat el

projecte a unes 850 persones d'arreu de Catalunya. La valoració de totes les biblioteques ha estat molt positiva. Responent a una enquesta d'1 a 5, la valoració global ha estat de 5 (molt bona). El qüestionari demana aspectes sobre els continguts, el dinamitzador i la valoració general de l'activitat. El que valoren més positivament totes les biblioteques és la mateixa idea del projecte, la d'acostar els clàssics catalans a les biblioteques i donar-los l'oportunitat que un expert en dinamitzi la sessió. Com a punt negatiu, que es tracta d'una cosa esporàdica. Ens animem, per tant, a continuar endavant amb el projecte i ampliar-ne les dinamitzacions.

Respecte a l'any passat, aquest any s'ha ampliat el ventall de propostes de lectura. Com que des dels mateixos centres literaris de vegades és difícil donar resposta a les demandes (perquè compten amb poc personal o la biblioteca és molt lluny de la seva zona) es compta amb professionals externs, especialistes en un autor determinat, que cobreixen aquestes demandes en nom del centre literari en concret.



3.3 Viatges internacionals per posicionar la xarxa

La Fédération des Maisons d'Écrivains convida Espais Escrits a participar en una taula rodona, a Bourges, en el marc de la vintena edició dels *Recontres des maisons d'écrivains* (15-17.11.2018). La ciutat, arran del centenari del naixement de l'escriptor Alain-Fournier (1886- 1914) va començar a liderar diverses trobades de cases d'escriptors fins que el 1997 es va crear la Fédération que des de 1998 organitza una jornada anual. En la del 2018, la vintena, han aplegat professionals de Bèlgica, Alemanya, Hongria, Romania, Itàlia, Rússia i Catalunya sota el títol *Per una Europa de les cases d'escriptors i dels patrimonis literaris*. Durant dos dies i mig hi ha conferències, taules rodones, debats, visites i converses informals d'intercanvi d'idees per a possibles agermanaments i projectes d'àmbit europeu. Destaca la intervenció de Galina Alekseeva, presidenta de l'ICLM (International Committee for Literary and Composers Museums), que parla sobre aquesta secció de l'ICOM creada fa 40 anys i de la qual Espais Escrits en forma part des del desembre del 2018.

A la tarda estem convidats a participar a la taula rodona *Diversité de Réseaux en Europe* moderada per Jean-Claude Ragot. L'objectiu és conèixer com es relacionen entre elles les cases d'escriptors de diversos llocs d'Europa i si existeix algun tipus de xarxa que les aglutini. Coneixem la situació a Rússia a través de Dmitry Bak que parla *The Literary Museum of the Institute of Russian Literature (The Pushkin House) of the Russian Academy of Sciences* que engloba els noms dels grans escriptors russos amb seu a Sant Petersburg. L'hongaresa Csilla Csorba parla *The Association of Hungarian Literary Memorial Houses* (MIRE) fundada a iniciativa del Museu Petőfi Literary l'any 2008. El belga Jacques de Decker parla des del punt de vista de les cases d'escriptors francòfones situades a Bèlgica, alguna de les quals ja està associada a la federació francesa o bé llocs de memòria relacionats amb autors que han generat gran espais de negoci com Hergé que és un cas a part. El cas italià és exposat per Maria Gregorio que parla de la poca unitat en relació a la gestió del patrimoni literari que ella veu com atomitzat; això no obstant durant les jornades vam poder conèixer exemples d'articulació del patrimoni a través dels *Parchi Letterari*. El cas alemany amb Bernhard Lauer, explica que no hi ha una organització que relacioni diverses cases d'escriptor. Pel que fa a Portugal, Antonio Passos, presenta *Associação Portuguesa De Casas Museu – A.P.C.M.* creada el 2012. Finalment, Carme Torrents vinculada a la Casa Museu Verdaguier de Folgueroles presenta *Espais Escrits* com una associació, creada el 2005, que es defineix des de l'àmbit lingüístic català més enllà de les fronteres administratives a què pertanyen els seus parlants i que compta amb un centenar d'associats. El debat posterior a la taula rodona permet conèixer la voluntat de moltes d'aquestes entitats de participar en un projecte europeu que permeti sumar iniciatives i anar perfilant un projecte literari a nivell d'Europa que sigui més proper i assequible que el marc internacional definit per l'ICOM.

Al final del dia, l'alcalde de Bourges rep els congressistes per celebrar els 20 anys de la *Fédération*. Els participants llegeixen un text d'algun dels nostres autors en versió original. En català hi sentim «Vora la mar» de Verdaguier i un poema d'Albert Roig.

El matí del segon dia es dedica a presentar exemples sobre agermanaments entre autors. Alhora que coneixem la recent aposta del govern francès pel plurilingüisme i la necessitat de participació en projectes europeus. També es van conèixer experiències sobre turisme cultural subvencionades per la Unió Europea. Aquests tipus de projectes han d'estar molt ben definits i tenir present l'objectiu primer de la Comunitat Europea que és fomentar la relació entre territoris que històricament havien estat enfrontats i buscar temes transversals que impliquin cooperació i que fomentin els valors entre els pobles i els estats.

En conclusió, han estat unes jornades d'intercanvi molt interessants, que de moment no s'ha concretat cap projecte d'abast europeu; però sí que s'ha demostrat interès en les relacions interpersonals i per establir agermanaments que després puguin ser base per a projectes més ambiciosos. El cas català ha interessat als congressistes perquè obre una perspectiva més àmplia de mires que traspassa els marcs estatals. Una relació de complicitats amb les cases franceses que es va concretar en l'acord ja signat el 2016 amb la xarxa *Maisons d'écrivains et patrimoines littéraires de la Nouvelle Aquitaine*.

D'altra banda, a finals d'any i com a membres de l'ICOM, ens vinculem a la branca literària ICLM (International Committee for Literary Museums).

3.4 Renovació del web d'Espais Escrits: www.espaisescrits.cat

Els webs de l'associació són la nostra carta de presentació i la manera d'arribar a un públic ampli, per tant, s'intenten tenir sempre actualitzats i destinem part del temps a repensar-los. Aquest any, per exemple, hem treballat en petites millores d'imatge i s'ha modificat part del gestor de continguts per esdevenir cada vegada més autogestionables. L'apartat dedicat a "Documentació" ha passat, per tant, a ser autogestionat i ha incorporat molts més conceptes i continguts interessants entorn el patrimoni literari i la tasca que porta a terme l'entitat. S'hi ha afegit un apartat dedicat a Bibliografia, Publicacions i Altres, amb la idea de penjar-hi documentació d'elaboració pròpia com el catàleg de serveis o la fitxa tècnica de l'espectacle *Espais Enllà*.


En el procés d'actualització també hi ha hagut una tasca per acabar d'incorporar les traduccions del web d'Espais Escrits a l'anglès, castellà i francès. Tot i començar la tasca a finals de l'any 2017 no s'ha tingut llest fins la primavera del 2018. Això ha comportat traduir continguts i modificar part de l'estructura web, ja que no havia estat dissenyada com per incorporar continguts traduïts. Per tant, hi hagut un treball en el gestor de continguts i a nivell de disseny per fer evident, des de la home, la possibilitat de veure els continguts del web traduïts a diversos idiomes.


Home About us What's on Our Mission Language


Català Español English Français

Welcome to Written Spaces. Catalan Literary Heritage Network.

News

01-08-2018  Authors and centres
The Catalan literary heritage network, 'Espais Escrits', brings together the various literary centres that watch over and promote the read...

01-08-2018  Literary projects
The landscape makes you understand literature, because literature is the memory of the landscape in time', Josep Pla At 'Espais Escr...

01-08-2018  Workshops & Seminars
Poetry is fundamental and, among lies and deceit, it becomes the sun, the wind, life', Joan Brossa From the moment 'Espais Secrets&r...

[More news](#)

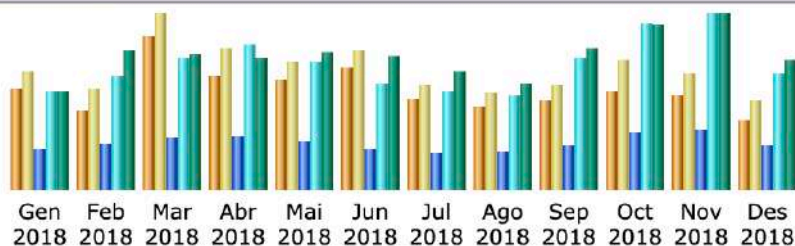
A nivell de contingut s'actualitzen setmanalment les notícies, les activitats dels socis que es penjen a l'agenda i anualment s'inclou la memòria d'activitats i econòmica, així com la informació de la Jornada Tècnica i els butlletins.

Pel que fa a les estadístiques i tenint en compte només el trànsit real, i no aquell generat per robots, cucs o respostes de codi especial d'estat HTTP, podem afirmar que al llarg de l'any visiten el web 51.019 persones, i en total hem tingut 60.925 visites. A la web hi estan una mitjana de 120 segons.

Si ens fixem amb els mesos, el març és el mes amb més visites (7.434) i el desembre amb menys (3.720). Si ens fixem en dies de la setmana, de dilluns a dijous són els dies que el web rep més consultes, i si encara detallem més i anem a buscar les hores, la majoria dels nostres visitants ho fan entre les 09 i les 13.00 h del matí. Tot i que la majoria de visitants són de Catalunya també n'hi ha, amb menys mesura, de la resta d'Espanya, Estats Units i França.

La pàgina més vista és, com és lògic, la d'inici, seguida per la de citacions. A continuació venen les notícies i les rutes literàries. El 70% de les visites venen de forma directa, el 22% a través d'un motor de cerca, majoritàriament a partir de google, i el 8% restant a través de pàgines externes com facebook. En els motors de cerca els usuaris ens busquen, sobretot, per "frases cèlebres escriptors catalans", "espais escrits" o "premis literaris".

Històric Mensual



Mes	Visitants diferents	Nombre de visites	Pàgines	Sol·licituds	Ample de banda
Gen 2018	4,274	5,010	13,625	33,305	3.12 GB
Feb 2018	3,368	4,225	15,879	38,580	4.45 GB
Mar 2018	6,456	7,434	17,540	44,896	4.32 GB
Abr 2018	4,802	6,003	17,971	49,465	4.18 GB
Mai 2018	4,706	5,444	16,177	43,697	4.37 GB
Jun 2018	5,182	5,877	13,840	36,268	4.27 GB
Jul 2018	3,816	4,394	12,405	33,274	3.77 GB
Ago 2018	3,492	4,051	12,746	32,283	3.39 GB
Sep 2018	3,774	4,378	15,017	44,462	4.51 GB
Oct 2018	4,144	5,452	19,486	56,468	5.30 GB
Nov 2018	4,040	4,937	20,331	59,670	5.62 GB
Des 2018	2,965	3,720	14,738	39,456	4.17 GB
Total	51,019	60,925	189,755	511,824	51.47 GB

3.5 Reformulació del web del Mapa Literari Català d'Espais Escrits www.mapaliterari.cat

Evidenciada la necessitat de millora a nivell visual, d'usabilitat, de l'experiència de navegació de l'usuari i de gestió dels continguts dels mateixos editors de l'espai web, es decideix tirar endavant una remodelació del Mapa Literari Català amb la idea que aquest continuï essent un referent de visualització d'espais del patrimoni literari català arreu del món. Davant d'aquest respcte, s'acorda, amb l'empresa que portarà a terme aquests canvis, dividir el projecte en tres anys: 2017, 2018 i 2019.

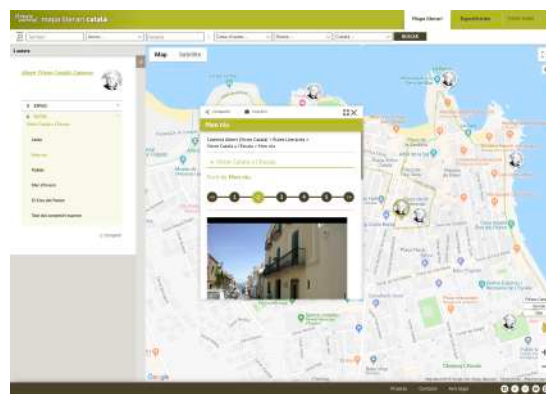
Al llarg del 2018 es treballa en el desenvolupament tècnic i la publicació de continguts. A nivell tècnic significa maquetació web html- html5, programació de la plataforma de gestió de continguts, instal·lació en el servidor web del client, publicació i bolcat dels continguts sobre la nova plataforma en català, revisió i testing de funcionament, sessió de formació al client i publicació on-line del portal web. I el 2019 es faran públiques les traduccions de continguts.

Es fan els diversos passos acordats, però hi ha hagut problemes en el bolcat dels continguts i el testing de funcionament. És tan elevada la quantitat de continguts que s'han hagut de bolcar que ha dificultat la revisió i la posada en funcionament del web. En més d'un moment hem tingut la sensació que quan solucionàvem un problema, un error ja solventat tornava a aparèixer.

Acabem l'any 2018 havent fet el testing i tenint el compromís de solucionar tots els errors. Així com penjar definitivament el web a un nou servidor. A finals d'any i coincidint amb la Jornada Tècnica es fa

visible el nou disseny del web a l'enllaç mapaliterari.cat, però sense haver resolt tots els problemes. Per la qual cosa s'atura la campanya de comunicació, ja elaborada, fins a tenir el projecte tancat i funcionant correctament.

A continuació mostrem algunes imatges:



Respecte al nombre de visitants únics, aquest 2018 han baixat lleugerament respecte l'any anterior, fet que es deu a l'aturada parcial del projecte fins que no tinguem un web que funcioni correctament. En total s'hi han connectat 11.600 usuaris, en 14.250 sessions i visitant, en total, 29.600 pàgines. Els dies amb més visites van ser el 4 d'abril i el 27 d'abril, superant amb escreix la resta de dies.

La majoria hi arriben a partir d'una cerca (*orgànic search*: 60%), seguits dels que hi arriben directament (22%) i els que hi van a través d'una referència (17%), majoritàriament des d'Espais Escrits (en menys mesura algú també hi ha arribat a través de l'auladecatalà.com: 10% i la Fundació Josep Pla (7%)). Hi naveguen majoritàriament a través de l'ordinador, tot i que menys que l'any passat i augmenta la gent que hi navega pel mòbil.

Les pàgines que més visiten els nostres usuaris, a part de la pàgina principal, ha estat la ruta Pompeu Fabra a Badalona, la ruta Montserrat sentit pels poetes i la ruta Miquel Martí i Pol a Roda de Ter.

3.6 Creació de l'espectacle *Espais Enllà. La literatura catalana en un clic*

Coincidint amb la remodelació del Mapa Literari Català i la campanya de llançament, es va decidir crear un espectacle per donar a conèixer de forma atractiva la nova plataforma. I es va contactar amb l'actriu Gemma Sangerman perquè creés un espectacle, amb la col·laboració d'Espais Escrits. En el projecte també hi van col·laborar Música de Poetes, cedint-nos les músiques, i la Institució de les Lletres Catalanes que és qui ens facilita el funcionament ordinari a més de permetre'ns, a partir de la subvenció que sol·licitem, crear projectes específics com l'espectacle literari *Espais Enllà*.

Espais Enllà. La literatura catalana en un clic és un espectacle poètic per fer descobrir el Mapa Literari Català. Un espectacle de proximitat que permet escoltar en directe alguns dels textos dels nostres clàssics que formen part del Mapa Literari Català. La lectura, acompanyada de fotografies dels autors i dels paisatges, també es combina amb l'audició de poemes musicats.

A través de l'espectacle es convida al públic a fer quatre viatges: un viatge geogràfic, un viatge històric, un viatge imaginari i un viatge virtual. Al primer viatge es llegeixen textos que parlen del mar; al segon, de l'exili; al tercer, de la creativitat i imaginació; i al quart és a gust de l'espectador i s'elabora específicament tenint en compte el lloc on es va i l'autor que tenen més proper. Els tres primers viatges disposen d'un power point elaborat per a l'ocasió que es projecte in situ, en canvi el quart viatge es navega en directe a través del web.

Es va estrenar el dia 7 de juny de 2018 al MUHBA Vil·la Joana i a través dels cursos de formació ha fet 10 bolos per tot Catalunya, a més de fer-se coincidint amb el viatge literari i la jornada tècnica.



3.7 Concurs amb el fòrum *QuèLlegeixes?*

A inicis d'any fem una reunió amb les responsables del *QuèLlegeixes?* per tal de reformular el concurs. Coincidint en què, aquest any, es preveu donar a conèixer el nou web del Mapa Literari Català es decideix reformular el concurs i que tingui relació amb l'MLC, a través de les preguntes que es formulin obligarà al concursant a contestar-les tot navegant pel mapa. El concurs s'anomenarà "*Els llocs literaris de...*". Tot i que es conceptualitza el concurs i es fa saber als socis, durant tot el 2018 no es dona a conèixer a l'espera de presentar oficialment el nou web del Mapa Literari Català. Igual que l'anterior concurs constarà de tres preguntes amb resposta A), B) i C). Els guanyadors entraran en un sorteig d'un premi, que ofereix directament el centre associat que programa el concurs.

3.8 Cursos de formació per apropar el patrimoni literari als docents

Des de secretaria es conceptualitza i es treballa per tirar endavant diversos cursos de formació per apropar el patrimoni literari als professors, tots ells reconeguts com a activitat de formació permanent per al professorat assistent. Aquest 2018 s'organitza el segon pensat pel Col·legi de doctors i llicenciats de Barcelona, també ens reunim amb el Departament d'Ensenyament i es decideix organitzar-ne deu i fer-los en els diversos serveis territorials de Catalunya.

El curs pensat per Barcelona finalment no es realitza per manca d'inscrits i d'implicació per part de l'entitat organitzadora. Tot i això es destinen els recursos pertinents per programar-lo i ofertar-lo. En aquesta ocasió s'havia pensat el curs temàticament. Sota el títol *El patrimoni literari, un recurs educatiu* es treballaven les lectures prescriptives, els anys literaris i s'hi presentava el nou mapa literari català en format d'espectacle. Programat la setmana del 2 al 6 de juliol de 12 a 15 h comptava amb les següents xerrades: *Els centres de patrimoni literari com a recurs educatiu*, a càrrec d'Anna Aguiló; *El mapa literari català, una eina per a l'ensenyament de la literatura*, a càrrec de Mireia Munmany; L'espectacle de petit format *Espais Enllà. La literatura catalana en un clic*, per donar a conèixer el Mapa Literari Català i explicar el projecte, a càrrec de Gemma Sangerman. *L'Any Capmany*, a càrrec de Bel Graña; *Presentació dels Espais Escrits de Pompeu Fabra i M. Aurèlia Capmany a Badalona*, a càrrec de Bel Graña i la *Ruta Pompeu Fabra*, a càrrec de Gerard Guerra. *Presentació dels recursos educatius i les rutes literàries de Joan Brossa*, a càrrec de Judith Barnés; *Ruta Joan Brossa. Ruta literària per Ciutat Vella*, a càrrec de Judith Barnés. *Els anys literaris*, a càrrec de Marta Viñuales; *Aproximació a la figura de Manuel de Pedrolo*, a càrrec de Màriam Serra; i *Aproximació a la figura de Carles Fages de Climent*, a càrrec d'Anna Perera. Finalment el darrer dia tocava el torn de les lectures prescriptives: *Les lectures prescriptives a l'ensenyament*, a càrrec d'Antoni Isarch, del col·lectiu Pere Quart; *Terra Baixa*, d'Àngel Guimerà, a càrrec

d'Àngels Santacana, i La *plaça del dimanat* i *Mirall trencat* de Mercè Rodoreda, a càrrec de la Núria Bazaga, de l'Ajuntament de Santa Cristina d'Aro.

D'altra banda i per primera vegada, aquest 2018 també hem engegat un projecte amb el Departament d'Ensenyament seguint l'objectiu d'acostar els autors clàssics i els centres literaris que en promouen la lectura i els estudis als docents. L'objectiu és crear activitats formatives per donar a conèixer autors patrimonials, amb la idea de presentar els diversos centres literaris com a eina i recurs per acostar els autors i la literatura a l'ensenyament.

En les diverses reunions mantingudes es va acordar fer deu sessions, una a cada servei territorial, i en cada un d'ells donar a conèixer l'autor de la zona. Autors sempre associats a Espais Escrits i, en cas que no tinguessin un centre literari propi al darrera, buscaríem la manera perquè a través d'un especialista donés resposta a la demanda. Els diversos cursos consten de cinc hores i tenen una estructura semblant: benvinguda al centre literaris, xerrada per emmarcar el curs dins l'associació Espais Escrits (aquesta xerrada es divideix en dues parts, una estrictament per parlar d'Espais Escrits on es vol donar a conèixer la importància del patrimoni literari i la tasca que es porta a terme des d'Espais Escrits, per acostar els autors clàssics de la literatura catalana a les escoles, i l'altre part es destina al propi centre literari que acull la jornada i explica les activitats educatives que té i els recursos de què disposa). Al llarg de l'activitat també es mostra l'espectacle *Espais enllà. Els clàssics de la literatura catalana en un clic* i finalment es fa una visita al centre o bé una ruta literària sobre l'autor en qüestió.

Finalment, però, l'activitat prevista al Servei Territorial de les Terres de l'Ebre no es va poder portar a terme per falta d'inscrits. Per tant, es va decidir anul·lar i en el seu lloc repetir l'activitat a la seu de la Fundació Miquel Martí i Pol ja que va tenir molt bona valoració. A més de la bona valoració es va creure convenient enfocar la jornada a docents d'infantil, ja que des de la Fundació disposen de molt material per apropar la poesia i la literatura en general als més petits. Aquesta sessió tot i formar part de l'any 2018 es realitzarà durant la primavera del 2019. La resta de sessions es van enfocar més a un públic escolar de secundària.

A continuació podeu consultar les diverses matinals de formació:

Servei Territorial	Dia	Lloc	Autor	Visita
Servei Territorial de Girona	20.10.2018	Fundació Palafrugell	Josep Pla, Josep Pla	Ruta Josep Pla a Cap Roig

Servei Territorial de la Catalunya Central	27.10.2018	Fundació Miquel Martí i Pol, Roda de Ter	Miquel Martí i Pol	Visita a la seu de la Fundació Miquel Martí i Pol
Servei Territorial de Lleida	10.11.2018	Institut d'Estudis Ilerdencs, Lleida	Màrius Torres	Ruta literària Màrius Torres a Lleida
Servei Territorial del Vallès Oriental i Maresme	10.11.2018	Centre Cultural Calisay, Arenys de Mar	Salvador Espriu	Ruta literària Salvador Espriu i visita al Centre de Documentació
Servei Territorial del Baix Llobregat	17.11.2018	Sala dels Àustries del Palau Falguera, Sant Feliu de Llobregat	Joana Raspall	Ruta literària Joana Raspall a Sant Feliu de Llobregat
Servei Territorial del Vallès Occidental	17.11.2018	Ajuntament de Castellar del Vallès	Joan Oliver (Pere Quart)	Ruta literària Joan Oliver a Castellar del Vallès
Servei Territorial de les Terres de l'Ebre ANUL·LADA	24.11.2018	Biblioteca Comarcal Sebastià Juan Arbó	Sebastià Juan Arbó	Ruta literària
Servei Territorial de Tarragona	01.12.2018	Casa Museu Àngel Guimerà, El Vendrell	Àngel Guimerà	Ruta literària i visita a la Casa Museu Àngel Guimerà
Servei Territorial de Barcelona comarques	01.12.2018	Biblioteca Museu Víctor Balaguer	Víctor Balaguer	Visita a la Biblioteca Museu Víctor Balaguer
Servei Territorial de Barcelona Ciutat	15.12.2018	MUHBA Vil·la Joana. Casa de la Literatura de Barcelona	Jacint Verdaguer	Visita a Vil·la Joana. Casa de la Literatura de Barcelona

A part d'aquestes deu activitats formatives es van organitzar, també, dues sessions dedicades a dinamitzar clubs de lectura de lectures prescriptives. En aquesta ocasió es va decidir *Terra Baixa*, d'Àngel Guimerà i *Mirall trencat*, de Mercè Rodoreda. La primera es va celebrar el 26 de gener de 2019 al Vendrell, a càrrec d'Àngels Santacana i Neus Oliveras, i la segona el 19 de gener de 2019 a Romanyà de la Selva, a càrrec de Teresa Costa i Núria Bazaga.

Les dues sessions es van dividir en dues parts molt diferenciades. En un inici es va debatre sobre l'obra en qüestió i es van donar eines als professors perquè aquests a l'aula la poguessin treballar millor amb els alumnes. I la segona part estava destinada a conèixer millor el centre literari com la Casa Museu Àngel Guimerà o bé la ruta literària Rodoreda Romanyà organitzada per l'Ajuntament de Santa Cristina d'Aro, entitat que vetlla la memòria de Rodoreda.

En total, els diversos cursos de formació reconeguts com a activitat de formació permanent, van comptar amb una assistència d'unes 15 persones de mitjana. Com a aspecte negatiu sí que cal dir que en un inici hi havia força més inscrits però finalment no es presentaven. Mentre que en les activitats de formació per conèixer els autors patrimonials les inscripcions es reservaven als professors del servei territorial en qüestió, en els clubs de lectura de lectura prescriptiva anava ofert a tothom, independentment de la zona.



També cal destacar la celebració de les *IV Jornades de Patrimoni Literari Ebrenc*, celebrades a la Biblioteca Marcel·lí Domingo de Tortosa amb la col·laboració d'Espais Escrits. Les Jornades van tenir lloc entre els dies 12 i 16 de novembre i aquest any van girar al voltant del folklore de les Terres de l'Ebre. Així com les *XIII Jornades de les Lletres Ebrencs* amb cinc dies de tertúlies, taules rodones, recitals, amb la literatura com a protagonista. Van tenir lloc del 16 al 20 d'octubre i es va aprofitar per donar a conèixer la ruta literària de Sebastià Juan Arbó a Amposta "El paisatge d'un escriptor".

3.9 Creació d'un paquet de rutes literàries per Montserrat

Fruit d'un acord entre Espais Escrits i els responsables de la central de reserves de Montserrat, portem a terme un projecte de creació d'un programa literari, com a oferta complementària pels visitants del santuari de Montserrat. Un programa que consisteix en crear-los tres rutes literàries sota el títol genèric: *Montserrat sentit pels poetes*.

L'any passat ja es va començar amb la primera ruta, la més poètica, que s'ha acabat al llarg del 2018. La ruta que anomenem *Amb vostre nom comença nostra història*, consta de 9 punts d'interès amb 23 lectures escollides d'entre 20 autors clàssics. L'itinerari s'inicia a la plaça de santa Maria i s'endinsa al santuari fins al Cambril de la Maredeu. Sortint de la basílica, pel Camí de l'Ave Maria, passem pel claustre gòtic i arribem davant l'escultura de Sant Jordi de Subirachs. I pel passeig de l'escolania anem

fins el mirador dels Apòstols i acabem la ruta al camí dels Artistes dels Degotalls. Al llarg de la ruta i a través de la poesia tractem temes com la feminitat de la muntanya, la guerra i l'exili, la llengua, la introspecció, la muntanya com a símbol i font d'inspiració. A més de la creació de la ruta s'han locutat els textos. Els han recitat Lluís Soler i Montse Vellvehí i gràcies a un acord els vam poder anar a gravar en un estudi de Catalunya Ràdio.

També hem iniciat la creació de la segona ruta, l'itinerari té com a motiu l'exaltació de la natura i la geologia de la muntanya i ens porta des de la plaça del Monestir fins al Mirador de Sant Miquel. Sota el títol *És Montserrat el somni fet muntanya*, consta de 25 textos de 21 autors de la literatura catalana.

La idea del projecte és oferir aquestes rutes com a oferta complementària als visitants del santuari de Montserrat. Podran accedir-hi a través del web de l'MLC que s'adapta als diversos formats digitals i també en podran gaudir in situ ja que des del Monestir s'han compromès a imprimir-les i facilitar-les a tothom qui hi vagi a dormir. De cara el 2019 es farà la presentació pública de les dues rutes literàries.

3.10 Arxiu d'Espais Escrits

El 2010 es va crear l'Arxiu d'Espais Escrits ubicat en unes dependències de l'Ajuntament de Folgueroles. Actualment i degut al canvi de secretaria, l'arxiu s'ha traslladat al MUHBA Vil·la Joana, Casa de la Literatura de Barcelona. On disposem de més espai i la possibilitat d'oferir al públic poder-lo consultar.

Anualment s'hi introdueix informació de l'associació i actualment ja s'hi pot trobar documentació des dels seus inicis, el 2003, fins a dia d'avui.

3.11 Acords de col·laboració, convenis i adhesions

Es renova l'acord de col·laboració com a **soci protector** amb la Fundació Lluís Carulla. I, a finals d'any, la Diputació de Barcelona també passa a ser soci protector incrementant la seva aportació anual.

Un any més s'ha renovat la nostra presència al **Cens d'entitats de foment de la llengua catalana**. Fruit d'aquesta renovació, en el transcurs del lliurament dels *VII Premis Pompeu Fabra*, el jurat fa una menció de reconeixement especial a les 214 entitats que en formen part, entre elles Espais Escrits, i ens atorguen una litografia, obra de l'escultor Manuel Cusachs, que fem emmarcar i pengem al despatx de l'associació.

Es mantenen contactes amb **Universitats**. Un any més oferim la possibilitat als socis d'acollir un estudiant en pràctiques del grau de filologia catalana de la UOC. I per primer any ens reunim amb el

Màster en Innovació de la Gestió Turística del Patrimoni Gastronòmic (www.cett.es) i acordem la possibilitat d'oferir pràctiques als alumnes, proposar temes pels treballs finals de màster i crear projectes de co-creació amb estudiants de Grau i/o màster. Tant ho fem a nivell d'Espais Escrits com també els fem arribar les diverses propostes dels socis.

Es crea un pla estratègic. S'elabora un dossier amb diverses propostes literàries i serveis que es poden oferir des d'Espais Escrits

3.12 Pla estratègic i Catàleg de serveis

S'elabora un Pla Estratègic 2018-2023, un document que ha de permetre donar continuïtat a la tasca iniciada el 2005 i alhora permetre reflexionar sobre l'evolució de la pròpia xarxa i el creixement i direcció que volem que aquesta emprengui. En el pla estratègic es recupera, per tant, termes com digitalització, projecció internacional, comunicació i difusió i n'introdueix d'altres com turisme i participació.

El Pla Estratègic parteix de tres eixos transversals: I. Esdevenir referent del patrimoni Literari Català, II. Dinamitzar i ampliar la xarxa de patrimoni literari català i III. Caminar cap a l'autonomia econòmica. Els tres eixos transversals condueixen a la definició de tres àmbits estratègics que articulen els objectius a complir durant els propers quatre anys: Projecció i comunicació, Consolidació i ampliació de nous públics i gestió i finançament, amb estratègies com tenir més presència als mitjans públics, apropar el turisme literari a les escoles o dinamitzar i ampliar internament la xarxa de patrimoni literari.

El Pla Estratègic, a més, ha de permetre desenvolupar programes i articular accions per captar recursos externs que permetin la sostenibilitat econòmica i la no dependència d'aportacions fonamentalment d'ens públics. Per això es crea un Catàleg de Serveis. Una carta de presentació on s'explica l'objectiu de l'associació i els diversos projectes que es porten a terme per a donar a conèixer el llegat literari dels clàssics catalans. Se'n detallen els diversos projectes, amb una breu descripció informant de què es tracta, una proposta adaptada a cada situació i un pressupost. Destaca el web del Mapa Literari Català, l'Espectacle *Espais Enllà. La literatura catalana en un clic*, les Rutes Literàries, les Visites als centres literaris, la Jornada Tècnica de formació, el Viatge Literari, els Cursos de formació i les Dinamitzacions a clubs de lectura.

4. COMUNICACIÓ

Aquest any hem destinat recursos per tal de seguir el pla de comunicació elaborat l'any 2017, amb l'objectiu de projectar les activitats pròpies, les dels associats i totes aquelles que siguin d'interès per a la comunitat digital d'Espais Escrits. És per això que hem focalitzat la difusió en:

- activitats pròpies de l'associació
- activitats dels associats incloses en l'agenda d'Espais Escrits
- actes i jornades de l'àmbit literari promoguts per institucions associades
- actes o notícies rellevants per a la projecció del patrimoni literari català

• **Web d'Espais Escrits:**

a) A l'apartat de notícies: Periòdicament es generen notícies que es penjen a l'apartat de notícies del web, informacions de la xarxa, activitats destacades que organitzen els nostres socis. A més, de crear notícies que recullen els actes més destacats de l'agenda mensual. S'ha informat, per exemple, de l'Any Pedrolo, del Dia Mundial de la Poesia, de les activitats generades per Sant Jordi, de la presentació de l'espectacle "Espais Enllà", de la Jornada Tècnica d'Espais Escrits, etc. (Totes elles es poden consultar al web de l'entitat).

b) A l'apartat d'agenda: Cada mes recordem als socis que ens enviïn les activitats per tal de fer-ne difusió a l'agenda d'espais escrits i al newsletter que s'envia mensualment a socis i amics. Va en funció del mes, però de mitjana es recullen 50 activitats mensuals.

c) Renovem i ampliem els diversos apartats del web en funció de les necessitats dels nostres associats. Aquest any hem complementat i remodelat l'apartat de Documentació introduïnt totes les memòries anuals i butlletins, bibliografia generada des d'Espais Escrits així com publicacions i un apartat d'"Altres" amb informació diversa també generada des de l'associació: Distintiu d'Amic, Targeta de Socis, Tríptics informatius, etc.

• **Newsletter d'Espais Escrits**

L'agenda d'activitats s'envia cada primer dijous de mes a través d'una newsletter tant a socis com a amics, que es poden subscriure a través del web d'Espais Escrits. Cada mes es destaquen sis activitats o notícies relacionades amb activitats dels nostres socis i es dona l'enllaç per conèixer la resta de l'agenda mensual així com per ampliar informació.

• Butlletí trimestral

Trimestralment continuem enviant el butlletí informatiu als nostres associats perquè tinguin en compte tota la tasca que es porta a terme des de secretaria.

• Xarxes socials

a) Facebook: Publiquem les diverses activitats dels nostres socis sota el hashtag #ActivitatsEE. També hem utilitzat altres hashtags que ens identifiquen com el de #PatrimoniLiterari #CentresLiteraris i #ExposicionsLiteràries. A banda, continuem publicant notícies que genera la pròpia associació així com també activitats rellevants sobre patrimoni literari. Per últim destacar que hem canviat el projecte de la #FrasedelDia per difondre efemèrides literàries sota el hashtag #EfemèridesLit2018, la idea, al llarg de l'any ha estat explicar històries vitals dels autors a qui vetllem la seva memòria. Fets i anècdotes relacionades amb l'any 2018, acompanyades amb imatges.

b) Twitter: Igual que en el facebook hem creat el hashtag #ActivitatsEE #CentresLiteraris #ExposicionsLiteràries per identificar totes les activitats que organitzen els socis d'Espais Escrits. A més retuitegem els diversos tuits que ens mencionen i els tuits que generen els nostres associats. Informem de fets noticiables que creiem interessants i retuitegem notícies. També utilitzem la xarxa social per informar de les diverses activitats que s'organitzen des de la pròpia associació. Com a projecte propi hem difós, igual que en el facebook, les efemèrides literàries sota el hashtag #EfemèridesLit2018

• Autoavaluació:

a) Clipping. Fem un seguiment en xarxes que exposem a la memòria d'activitats de l'associació. L'objectiu és veure si creix el nombre de seguidors i visites a les nostres pàgines web, després de realitzar una activitat.

b) Enquestes d'activitats. Passem enquestes de valoració als participants, les que ens retornen acostumen a ser totes molt positives.

c) Enquestes als nostres socis. Aquest any també hem elaborat enquestes internes per saber el grau de satisfacció dels nostres socis vers l'entitat i conèixer les seves necessitats per tal d'elaborar el pla de treball del 2019.

4.1 Presentacions d'Espais Escrits

A continuació exposem les diverses presentacions que s'han dut a terme:

Dia	Jornada	Responsable
27.02.2018	Presentació del llibre <i>La gestió del patrimoni literari. Conceptualització i anàlisi comparativa dels models català i anglès</i> , a l'URV Tarragona	Mireia Munmany
16.05.2018	Presentació del llibre <i>La gestió del patrimoni literari. Conceptualització i anàlisi comparativa dels models català i anglès</i> , a la Biblioteca Antoni Pladevall de Taradell	Mireia Munmany
26.06.2018	Presentació d'EE i l'MCC dins la VII Jornada de lectura i escriptura a la Catalunya central, a Sant Joan de Vilatorrada	Mireia Munmany
16.11.2018	Presentació d'EE dins la XX edició dels Recontres des maisons d'écrivains, a Bourges	Carme Torrents

4.2 Relacions externes

Al llarg de l'any i per ampliar complicitats i projectes ens reunim amb diverses institucions, empreses i persones.

Què	Quan	On	Qui
Reunions de la junta directiva d'EE	17.01.2018	MUHBA, Barcelona	Junta EE
	07.03.2018	MUHBA, Barcelona	Junta EE
	15.05.2018	MUHBA Vil·la Joana	Junta EE
	16.07.2018	MUHBA, Barcelona	Junta EE
	02.10.2018	MUHBA, Barcelona	Junta EE
	12.11.2018	MUHBA Vil·la Joana	Junta EE
Reunió amb el Servei General de Biblioteques	24.01.2018	Filmoteca	Teresa Macià Mireia Munmany
Reunió amb el Departament d'Ensenyament	17.01.2018	Departament d'Ensenyament	Teresa Costa- Mireia M.
	12.03.2018		Teresa Costa- Mireia M.
	13.09.2018		Mireia Munmany
	19.12.2018		Mireia Munmany
Reunió amb el QuèLlegeixes?	24.01.2018	Institució de les Lletres Catalanes	Mireia Munmany
Ruta literària per Montserrat	28- 29.01.2018	Montserrat	Teresa Macià
	12.07.2018	MUHBA, Barcelona	Mireia Munmany
	25.10.2018	Montserrat	Carme Torrents
	12.11.2018		
Reunió amb el Consell Comarcal del Maresme Gestoria	06.02.2018		Teresa Macià
Gestoria	08.02.2018	Gestoria, Vic	Mireia Munmany
	18.12.2018		
Assemblea General de Socis	19.02.2018	IEC	Socis EE
Cessió del llegat de la Sra. M. Orriols a l'Uvic-UCC	23.02.2018	UVic-UCC	Mireia Munmany

Reunió al Marquet de les Roques sobre el Pla d'Usos	24.04.2018	Sant Llorenç Savall	Mireia Munmany
Reunió actualització web EE	24.04.2018	Impremta Daví, Vic	Mireia Munmany
Reunió actualització web MLC	25.04.2018 12.07.2018 11.10.2018	Iuris, Barcelona	Junta EE
Reunió de la junta de govern de la ILC	11.01.2018 15.02.2018 12.04.2018 21.06.2018 27.09.2018 25.10.2018 15.11.2018 20.12.2018	ILC ILC ILC ILC Palau Marc ILC Palau Marc ILC	Anna Aguiló Anna Aguiló Anna Aguiló Anna Aguiló Isabel Graña Anna Aguiló Mireia Munmany Anna Aguiló
Reunió amb el Consell Assessor de la ILC	08.06.2018 27.09.2018 15.11.2018	Palau Marc Palau Marc Palau Marc	Anna Aguiló Isabel Graña Mireia Munmany
Trobada estudiant en pràctiques: Marina Strassa	10.05.2018	Vil·la Joana	Mireia Munmany
VI Conferència de l'Aula Joaquim Molas	01.06.2018	Biblioteca Víctor Balaguer, Vilanova i la Geltrú	Mireia Munmany
Espectacle <i>Maragall a casa</i>	04.06.2018	Arxiu Maragall, Barcelona	Mireia Munmany
Reunió sobre el Pla d'acció cultural de la ciutat de Vic	06.06.2018 18.07.2018 26.09.2018 28.11.2018	Biblioteca Joan Triadú, Vic	Mireia Munmany
Reunió amb la Diputació de Tarragona	10.08.2018	Diputació de Tarragona	Fina Anglès
Reunió amb Joan-Elies Adell, director de la ILC	13.09.2018	Institució de les Lletres Catalanes	Anna Aguiló Bel Graña Mireia Munmany
Reunió amb Tantàgora, serveis culturals	17.09.2018	Tantàgora	Teresa Macià Mireia Munmany
Gravació amb Lluís Soler i Montse Vellvehí per la ruta literària a Montserrat	28.09.2018	Estudi Catalunya Ràdio	Teresa Macià Mireia Munmany
Reunió amb la Diputació de Barcelona	23.10.2018	Diputació de Barcelona	Teresa Macià Mireia Munmany
Assistència als VII Premis Pompeu Fabra	23.10.2018	Teatre Nacional de Catalunya	Anna Aguiló Mireia Munmany
Reunió amb l'Institut Ramon Llull	13.11.2018	Institut Ramon Llull	Mireia Munmany
Reunió amb els responsables del Màster del Campus de Turisme, Hoteleria i Gastronomia. UB	13.11.2018	CETT	Mireia Munmany
Reunió sobre el Projecte d'especialització i competitivitat territorial de la demarcació de Girona	03.12.2018	UdG	Anna Aguiló Anna Perera Teresa Costa Mireia Munmany

5. LLISTAT DE SOCIS

Montserrat Abelló i Soler

·Institució de les Lletres Catalanes (2015)

Caterina Albert i Paradís - Víctor Català

·Museu de l'Anxova i de la Sal. L'Escala (2009)

Joan Alcover i Maspons

·Fundació Casa Museu Llorenç Villalonga, Blai Bonet i Rafel Ginard (2015)

Antoni M. Alcover i Sureda

·Institució Pública Antoni M. Alcover Museu (2014)

Gabriel Alomar i Villalonga

·Fundació Casa Museu Llorenç Villalonga, Blai Bonet i Rafel Ginard (2015)

Joaquim Amat-Piniella

·Ajuntament de Manresa (2013)

M. Àngels Anglada i d'Abadal

·Càtedra M. Àngels Anglada- Carles Fages de Climent. Universitat de Girona (2010)

Eulàlia Anzizu i Vila

·Monestir de Pedralbes (2016)

Avel·lí Artís Gener (Tísner)

·Institució de les Lletres Catalanes (2014)

Víctor Balaguer i Cirera

·Biblioteca - Museu Víctor Balaguer. Vilanova i la Geltrú (2005)

Prudenci Bertrana

·Ajuntament de Girona (2014)

Aurora Bertrana

·Biblioteca d'Humanitats de l'UdG (2016)

Artur Bladé i Desumvila

·Associació Cultural Artur Bladé i Desumvila. Benissanet (2007- 2018)

·Arxiu Comarcal de la Ribera d'Ebre. Móra d'Ebre (2010- 2018)

· Amics d'Artur Bladé i fons personal de l'escriptor (2018)

Blai Bonet i Rigo

·Centre de Poesia Contemporània Blai Bonet (2008)

Joan Brossa i Cuervo

·Fundació Joan Brossa. Barcelona (2005)

Manuel de Cabanyes i Ballester

·El Centre d'Interpretació del Romanticisme Manuel de Cabanyes Consell Comarcal del Garraf. Vilanova i la Geltrú (2008)

Pere Calders i Rosiñol

·Institució de les Lletres Catalanes (2014)

Raimon Casellas i Dou

·Ajuntament Figaró-Montmany (2015)

M. Aurèlia Capmany i Farnés

·Espai Betúlia. Ajuntament de Badalona (2008)

Agustí Calvet i Pascual - Gaziol

· Biblioteca Sant Feliu de Guíxols. Ajuntament de Sant Feliu de Guíxols (2016)

Francesc de Castellví

·El Born Centre Cultural (2014- 2016)

Pere Coromines i Montanya

·Fundació Pere Coromines. Sant Pol de Mar (2011)

Joan Coromines i Vigneaux

·Fundació Pere Coromines. Sant Pol de Mar (2011)

Miquel Costa i Llobera

·Fundació Casa Museu Llorenç Villalonga, Blai Bonet i Rafel Ginard (2015)

Cristòfol Despuig i Pinyol

·Biblioteca Marcel·lí Domingo. Tortosa (2011)

Salvador Espriu i Castelló

·Centre de Documentació i Estudi Salvador Espriu. Arenys de Mar (2005)

Vicent Andrés Estellés

·Fundació Vicent Andrés Estellés (2015)

Pompeu Fabra i Poch

·Espai Betúlia. Ajuntament de Badalona (2014)

Carles Fages de Climent

·Càtedra M. Àngels Anglada- Carles Fages de Climent. Universitat de Girona (2015)

Miquel Ferrà i Juan

·Fundació Casa Museu Llorenç Villalonga, Blai Bonet i Rafel Ginard (2015)

Bartomeu Fiol i Móra

·Fundació Casa Museu Llorenç Villalonga, Blai Bonet i Rafel Ginard (2015)

J.V. Foix

·Fundació J. V. Foix. Barcelona (2008)

Josep Maria Folch i Torres

·Fundació Folch i Torres. Palau-solità i Plegamans (2014)

Guillem Fullana i Hada (Guillem d'Efak)

·Fundació Casa Museu Llorenç Villalonga, Blai Bonet i Rafel Ginard (2015)

Joan Fuster i Ortells

·Ajuntament de Sueca (2008)

Salvador Galmés i Sanxo

·Fundació Casa Museu Llorenç Villalonga, Blai Bonet i Rafel Ginard (2015)_31

Simona Gay

·Patrimoni literari d'Illa (2009- 2011)

Rafel Ginard i Bauzà

·Fundació Casa Museu Llorenç Villalonga, Pare Ginard i Blai Bonet. Mallorca (2008)

Àngel Guimerà i Jorge

·Casa Museu Àngel Guimerà. Ajuntament del Vendrell (2008)

Damià Huguet i Roig

·Fundació Casa Museu Llorenç Villalonga, Blai Bonet i Rafel Ginard (2015)

Maria Ibars i Ibars

·Ajuntament de Dènia (2016)

Josep Maria Llompart de la Peña

·Fundació Casa Museu Llorenç Villalonga, Blai Bonet i Rafel Ginard (2015)

Grup Modernista de Reus

· Centre de Lectura de Reus (2012)

Sebastià Juan i Arbó

·Biblioteca Sebastià Juan Arbó. Amposta (2011)

·Ajuntament de Sant Carles de la Ràpita (2013)

Miquel Llor i Forcada

·Oficina de Turisme de l'Ajuntament de Vic (2012)

Ramon Llull

·Fundació Lluís Carulla. Barcelona (2011)

Marià Manent i Cisa

·Ruta pictòric-literària Manent-Mir. Ajuntament de l'Aleixar (2008)

Joan Maragall i Gorina

·Arxiu Joan Maragall. Biblioteca de Catalunya. Barcelona (2006)

Mària Mercè Marçal i Serra

·Institució de les Lletres Catalanes (2015)

Miquel Martí i Pol

·Fundació Miquel Martí i Pol. Roda de Ter (2006)

Rafael Masó i Valentí

·Fundació Rafael Masó. Girona (2009)

Bernat Metge

·Fundació Lluís Carulla. Barcelona (2011)

Jesús Moncada i Estruga

·Ajuntament de Mequinensa (2011)

Xavier Montsalvatge

·Ajuntament de Girona (2007- 2009)

Ramon Muntaner

·Ajuntament de Peralada (2015)

Joan Oliver i Sellarès - Pere Quart

·Àrea d'Espais Naturals Diputació de Bcn. Sant Llorenç Savall (2009)

Narcís Oller i de Moragas

·Societat Narcís Oller. Valls (2008)

Josep Palau i Fabre

·Fundació Palau. Caldes d'Estrac (2005)

Miquel de Palol

·Ajuntament de Girona (2007- 2009)

Manuel de Pedrolo i Molina

·Fundació Manuel de Pedrolo. Tàrraga (2007)

August Pi Sunyer

·Estació Nàutica Roses (2011- 2013)
Carles Pi Sunyer
·Estació Nàutica Roses (2011- 2013)
Josep Pin i Soler
·Associació de Professionals i Estudiosos en Llengua i Literatura Catalanes. Tarragona (2012)
Josep Pla i Casadevall
·Fundació Josep Pla. Palafrugell (2005)
Josep Sebastià i Pons
·Ajuntament d'Illa (2009)
Baltasar Porcel i Pujol
·Fundació Casa Museu Llorenç Villalonga, Blai Bonet i Rafel Ginard (2015)
Joan Puig i Ferrer
·Ajuntament de la Selva del Camp (2014)
Francesc Pujols i Morgades
·Fundació Francesc Pujols. Martorell (2006)
Carles Rahola
·Ajuntament de Girona (2007- 2009)
Joana Raspall i Juanola
·Institució de les Lletres Catalanes (2016)
Carles Riba i Bracons
·Institució de les Lletres Catalanes (2016)
Miquel Àngel Riera i Nadal
·Fundació Casa Museu Llorenç Villalonga, Blai Bonet i Rafel Ginard (2015)
Mercè Rodoreda i Gurgui
·Ajuntament de Santa Cristina d'Aro (2010)
·Fundació Mercè Rodoreda. IEC, Barcelona (2006)
Montserrat Roig i Fransitorra
·Institució de les Lletres Catalanes (2015)
Bartomeu Rosselló-Pòrcel
·Fundació Casa Museu Llorenç Villalonga, Blai Bonet i Rafel Ginard (2015)
Santiago Rusiñol i Prats
·Consorti del Patrimoni de Sitges (2006)
Ruta literària: Menorca illa de literatura
·Govern de les Illes Balears (2009- 2016)
Ruta literària de la Renaixença
·Ajuntament de Sant Martí de Centelles (2017)
Joaquim Ruyra i Oms
·Biblioteca Comarcal de Blanes (2016)
Josep Maria Sagarra i de Castellarnau
·Institució de les Lletres Catalanes (2016)
Joan Sales i Vallès
·Institució de les Lletres Catalanes (2014)
Maria Antònia Salvà i Ripoll
·Fundació Casa Museu Llorenç Villalonga, Blai Bonet i Rafel Ginard (2015)
Carles Salvador i Gimeno
·Fundació Carles Salvador. Benassal (2009- 2016)
Joaquim Soler i Ferret
·Centre Quim Soler. La literatura i el vi. El Molar (2008)
Joan Teixidor i Comes
·Associació Cultural Horitzó Blavíssim. Olot (2009)
Màrius Torres
·Aula Màrius Torres (2011- 2014)
·Ajuntament de Sant Quirze Safaja (2018)
Marian Vayreda i Vila
·Estudi Marian Vayreda. Fundació privada Museu dels Sants d'Olot (2008)
Jacint Verdaguer i Santaló
·MUHBA Vil·la Joana, Casa Verdaguer (2008)
·Càtedra Verdaguer d'Estudis Literaris. Universitat de Vic (2008)
·Fundació Jacint Verdaguer. Casa Museu Verdaguer. Folgueroles (2005)
Gerard Vergés
·Biblioteca Marcel·lí Domingo. Tortosa (2016)
Jaume Vidal i Alcover
·Fundació Casa Museu Llorenç Villalonga, Blai Bonet i Rafel Ginard (2015)
Cosme Vidal i Rosich
·Ajuntament d'Alcover (2009)
Guillem Viladot i Puig

·Fundació Guillem Viladot. Agramunt (2009)
Llorenç Villalonga i Pons
·Fundació Casa Museu Llorenç Villalonga, Pare Ginard i Blai Bonet. Mallorca (2008)
Marià Villangómez i Llobet
·Fundació Casa Museu Llorenç Villalonga, Blai Bonet i Rafel Ginard (2015)
Joan Vinyoli i Pladevall
·Biblioteca Municipal Joan Vinyoli. Santa Coloma de Farners (2006)
·Ajuntament de Begur (2011)
·Càtedra de Joan Vinyoli (2015- 2016)
Eugeni Xammar
·Ajuntament de l'Ametlla del Vallès (2015)
Josep Yxart
·Servei de Biblioteques de Catalunya (2015)

6. COMPTABILITAT

CUENTA DE PERDIDAS Y GANANCIAS

		Ejercicio: 2018
Nif: G63890867		
Empresa: ESPAIS ESCRITS		
Descripción		31/12/18
1. Ingresos de la entidad actividad propia		23.000,00
c) Subvenc., donaciones y legados explotación		23.000,00
724000000 SUBVENCIONES OFICIALES		23.000,00
3. Vtas y otros ingr.ordin.activ.mercantil		32.950,20
700000000 Ventas de mercaderías		32.950,20
6. Aprovisionamientos		-22.060,55
607000000 Trabajos realizados por otras entidades		-22.060,55
8. Gastos de personal		-27.549,57
640000001 SOU: MUNMANY MUNTAL, MIREIA		-21.058,82
642000000 Seguridad Social a cargo de la entidad		-6.490,75
9. Otros gastos de explotación		-6.498,96
623000000 Servicios de profesionales independiente		-3.227,28
625000000 Primas de seguros		-161,88
626000000 Servicios bancarios y similares		-155,43
629000000 Otros servicios		-350,00
629000001 DESPESES PÁGINA WEB		-136,23
629000002 MATERIAL D'OFICINA		-236,94
629000003 DESPESES CORREUS		-13,30
629000004 ALTRES DESPESES VARIES		-547,15
629000005 DIETES I DESPLAÇAMENTS		-1.220,75
629000007 DESPESES CLUB LECTURA		-450,00
A) RESULTADO DE EXPLOTACIÓN (del 1 al 13)		-158,88
14. Ingresos financieros		1,29
769000000 Otros ingresos financieros		1,29
B) RESULTADO FINANCIERO (14+15+16+17+18)		1,29
C) RESULTADO ANTES DE IMPUESTOS (A+B)		-157,59
D) EXCEDENTE DEL EJERCICIO (C+19)		-157,59

Barcelona, febrer del 2019